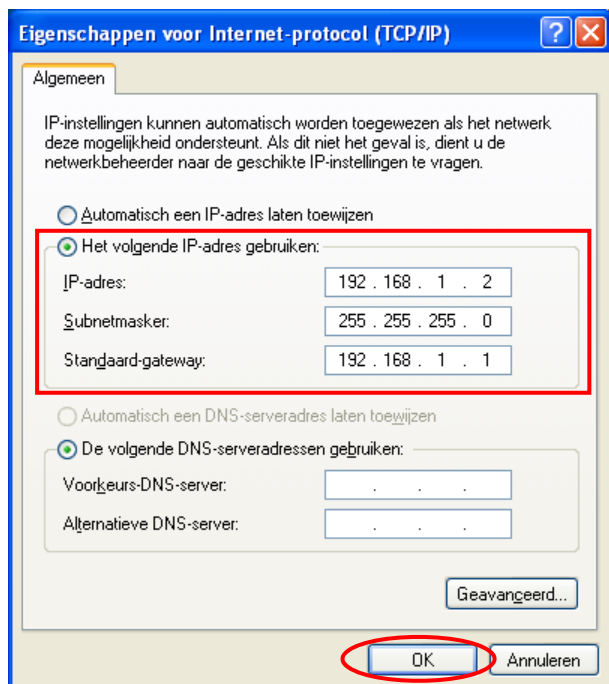


Handleiding: Skyport als Bridge instellen

<i>Handleiding: Skyport als Bridge instellen</i>	1
<i>Vorbereidingen</i>	2
<i>Firmware update</i>	3
<i>Instellen Bridge mode</i>	4
<i>Testen</i>	7

Vorbereidingen

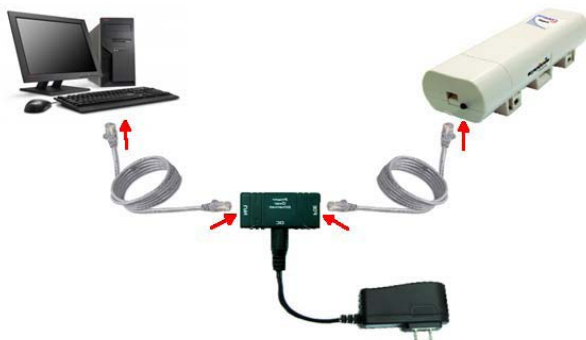


Geef uw computer een vast IP-adres, bv
IP-adres: 192.168.1.2
subnetmask: 255.255.255.0
gateway: 192.168.1.1

Onder MS Windows XP kun u als volgt een vast IP-adres instellen:

- 1) Ga naar **Configuratiescherm**
- 2) Klik op **Netwerkverbindingen**
- 3) Klik met de **rechtermuisknop** op **LAN-verbinding**
- 4) Klik op **Eigenschappen**
- 5) Ga onder **Deze verbinding heeft de volgende onderdelen nodig** naar **Internet-protocol (TCP/IP)** en selecteer deze. Klik daarna op de knop **Eigenschappen**.
- 6) Selecteer **Het volgende IP-adres gebruiken:**
- 7) Vul in bij **IP-adres: 192.168.1.2**
- 8) Vul in bij **Subnetmasker: 255.255.255.0**
- 9) Vul in bij **Standaard-gateway: 192.168.1.1**
- 10) Sluit alle schermen door op de knop **OK** te klikken

Sluit de Skyport als volgt aan:



- 1) **Ontgrendel de beschermklep** onder de Skyport en schuif de klep er af
- 2) Sluit netwerkkabel no. 1 aan op **LAN 1** van de **Skyport**
- 3) Sluit de **netwerkkabel no.1** aan op de **PoE-kant** van het Power-over-Ethernet-blokje
- 4) Sluit **netwerkkabel no.2** aan op **LAN kant** van het Power-over-Ethernet-blokje
- 5) Sluit **netwerkkabel no.2** aan op de **netwerkkabel met een vast IP adres**
- 6) Sluit de bijgeleverde **netstroomadapter** aan op het **Power-over-Ethernet-blokje**
- 7) Stop de **netstroomadapter** in het **stopcontact**
- 8) Druk op de **aan/uit knop** onder in de **Skyport (model 5GHz)**

Als het IP-adres, in ons voorbeeld 192.168.1.1, via een webbrowser (bijvoorbeeld Internet Explorer of Firefox) van de Skyport wordt aangeroepen verschijnt er een inlogpagina. Op deze pagina kan u standaard inloggen met de volgende gegevens:

Name:

Password:

Name: **admin**
Password: **password**
Klik daarna op de knop **Login**.

Wanneer deze gegevens veranderd zijn dient u met deze gegevens in te loggen.

Firmware update



Indien u meerdere SkyPorts heeft is het raadzaam deze beide van dezelfde firmware-versie te voorzien.

Een Skyport kan als volgt worden geupdate:
Ga naar **Management** > **Firmware Upload**

Klik op de knop **Browse** en selecteer het **firmware bestand** (.img-bestand).

Om de firmware update te starten klik op **Upload**.

Log op nieuw in met de volgende gegevens:

Name: **admin**

Password: **password**

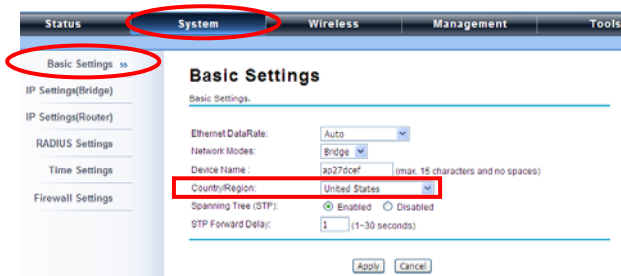
Klik daarna op de knop **Login**.

Name

Password

Wanneer deze gegevens door uzelf veranderd zijn dient u met de door uzelf bepaalde inloggegevens in te loggen.

Instellen Regional Settings (Nederland)

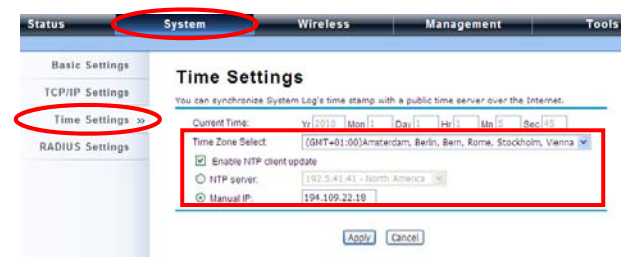


Om de Skyport voor Nederland geschikt te maken (o.a. zendbereik, frequentie, signalen) gaat u naar

System > Country/Region:
en selecteer hier:
Nederland

Klik vervolgens op de knop **Apply**.

De tijdzone en tijdsynchronisatie in te stellen gaat u naar **System > Time Settings**.



- 1) Selecteer bij Time Zone Select:
(GMT+01:00) Amsterdam.....
- 2) Vink aan: **Enable NTP client update**
- 3) Selecteer: **Manual IP**
- 4) Vul in: **194.109.22.18**

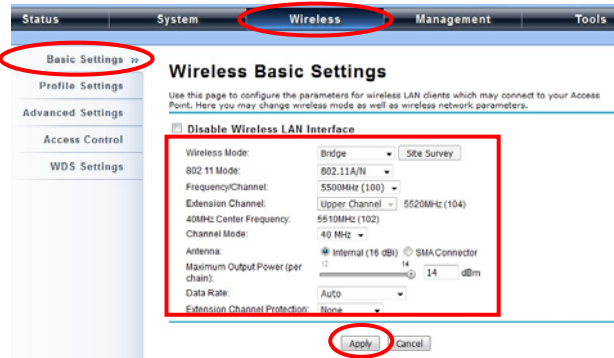
Klik daarna op de knop **Apply**.
Klik vervolgens op de knop **OK**.

De instellingen zijn nu:

- (GMT+01:00) Amsterdam...
- [Aangevinkt] Enable NTP client update
- Manual IP: 194.109.22.18

Instellen Bridged Mode voor twee SkyPorts

Om de Skyport in bridged-mode te zetten gaat u naar **Wireless > Basic Settings**



Hier zet u de instellingen op:

- 1) Wireless-mode: **Bridge**
- 2) 802.11A/N mode: **802.11A/N**
- 3) Frequency/Channel: **5500MHz(100)**
- 4) Channel Mode: **40MHz**
- 5) Antenna: **Internal 16dBi**
- 6) Maximum output (per per chain): **14 dBm**
- 7) Datarate: **Auto**
- 8) Extension Channel protection: **None**

Klik daarna op de knop **Apply**.
Klik vervolgens op de knop **OK**.

De instellingen zijn nu:

- Wireless-mode: Bridge
- 802.11A/N mode: 802.11A/N
- Frequency/Channel: 5500MHz(100)
- Extension Channel: Upper channel
- 40MHz Center Frequentie: 5510MHz (102)
- Channel Mode: 40MHz
- Antenna: Internal 16dBi
- Maximum output (per per chain): 14 dBm
- Datarate: Auto
- Extension Channel protection: None

Firmware 2.0.13



Door encryptie in te schakelen zal de beveiliging worden verhoogt. De instellingen kunnen per firmware net even anders zijn.

Firmwareversie 2.0.13

Dit stelt u in via **Wireless > Security Settings**

Hier zet u de instellingen op:

- 1) Netwerk authentication: **WPA2-PSK**
- 2) Data encryption: **AES**
- 3) Encryption Key 1: **Zelf gekozen sleutel**

Klik daarna op de knop **Apply**.
Klik vervolgens op de knop **OK**.

Firmware 3.0.4



Firmware: 3.0.4

Dit stelt u in via **Wireless > Profile Settings > Profile 1 > Security Settings**

Hier zet u de instellingen op:

- 1) Profile Name: **profielnaam (bv APxx)**
- 2) WMM support: **Enabled**
- 3) Netwerk authentication: **WPA2-PSK**
- 4) Data encryption: **AES**
- 5) WPA Passphrase: **Zelf gekozen sleutel**

Klik daarna op de knop **Apply**.
Klik vervolgens op de knop **OK**.

Het koppelen van de Skyports gebeurt op basis van het unieke MAC-adres van het apparaat.

Voor het invoeren van het MAC-adres gaat u naar **Wireless** → tabblad **WDS Settings**.

Vul in bij **Remote AP MAC Address 1**: het MAC-adres van de 2^e Skyport.
Bv: 00:19:70:4e:2a:37.

Een MAC adres bestaat uit de cijfers 0-9 en de letters a-f.

Klik daarna op de knop **Apply**.
Klik vervolgens op de knop **Ok**.

Het veld Remote AP MAC Adres bevat nu een MAC-adres.

Koppel de netwerkkabel die naar de PC loopt af bij het Power-over-Ethernet-blokje en sluit deze aan op het Power-over-Ethernet-blokje van de 2^e Skyport.

Voer bovenstaande stappen nu uit voor de 2^e Skyport en vul bij het **Remote AP MAC Address 1**: het MAC-adres van de 1^e Skyport in.

Als u de 2^e Skyport heeft geconfigureerd kunt u zien of u de 1^e Skyport ook kunt zien. Hiervoor gaat u naar **Status** > **Connections**.

→ Aan de rechterkant van het scherm zal het MAC-adres van de 1^e Skyport moeten verschijnen.



Testen van uw SkyPort Wireless Bridge

Sluit op de LAN-kant van het Power-over-Ethernet-blokje van de 1^e Skyport nu een netwerkkabel aan waarop internet zit.

Laat uw PC aangesloten op de 2^e Skyport.

Geef uw computer een vast IP-adres
bv: 192.168.1.2 met subnetmasker:
255.255.255.0 en Gateway: 192.168.1.1

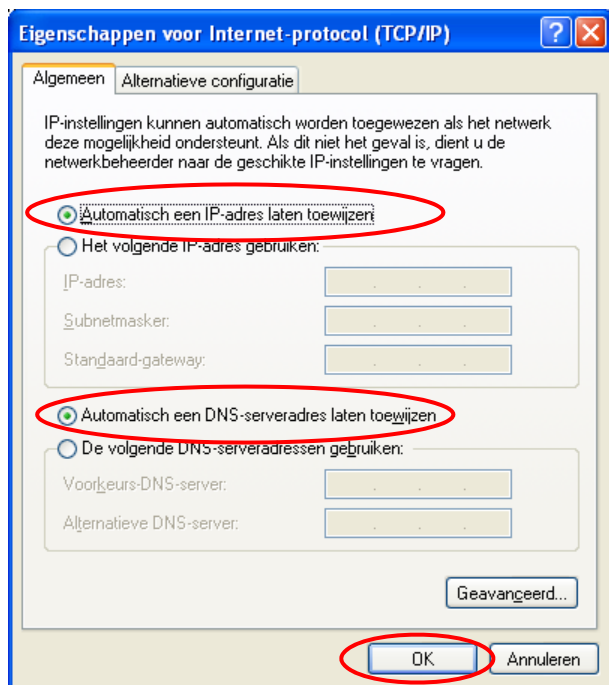
OM Onder MS Windows XP een vast IP in te stellen, zie pagina 2 van deze handleiding.

Schakel alle netwerkkaarten in **Netwerkomgeving** uit behalve diegene waarmee de 2^e Skyport is verbonden.

Controleer bij de status van de verbinding of u een juist IP-adres heeft. Surf vervolgens naar bijvoorbeeld www.nu.nl en controleer of u het actuele nieuws krijgt.

Als u internet heeft is de test geslaagd.

Vergeet niet de netwerkkaarten in die u heeft uitschakeld weer in te schakelen.



Deze tips worden u aangeboden door:



TC Shop | Kennis van producten
Koldingweg 19-1
9723 HL GRONINGEN

T 050 – 526 49 33
F 050 – 526 49 63

tcshop@tcshop.nl
www.tcshop.nl